



COMUNE DI SANT'ANGELO LE FRATTE

Provincia di Potenza

**PIANO DI ASSESTAMENTO FORESTALE
DEI BENI AGRO-SILVO PASTORALI**

PERIODO DI VALIDITA'

(2019 – 2028)

Registro Particellare

I Professionisti

Dott. For. Antonio Satriano

Dott. For. Antonio Romano





*Piano di Assestamento Forestale di primo impianto
dei beni agro-silvo-pastorali del Comune di
Sant'Angelo Le Fratte -PZ-.*

(D.G.R. N.613/08 "L.R. 42/98 – Regolamento per la redazione e l'attuazione dei Piani di Assestamento Forestale.")

Sant'Angelo Le Fratte, Giugno 2020

I Professionisti

Dott. For. Antonio SATRIANO

Dott. For. Antonio ROMANO



Indice

COMPRESA BOSCHI DI PROTEZIONE.....	5
PARTICELLA FORESTALE N° 1	6
PARTICELLA FORESTALE N° 2	7
PARTICELLA FORESTALE N° 3	8
PARTICELLA FORESTALE N° 4	9
PARTICELLA FORESTALE N° 5	10
PARTICELLA FORESTALE N° 6	11
PARTICELLA FORESTALE N° 7	12
PARTICELLA FORESTALE N° 12.....	13
COMPRESA DEI MIGLIORAMENTI FORESTALI.....	14
PARTICELLA FORESTALE N° 15.....	15
PARTICELLA FORESTALE N° 10.....	18
PARTICELLA FORESTALE N° 14.....	21
PARTICELLA FORESTALE N° 16.....	24
COMPRESA DEL PASCOLO	27
PARTICELLA FORESTALE N° 8	28
PARTICELLA FORESTALE N° 9	29
PARTICELLA FORESTALE N° 11.....	30
PARTICELLA FORESTALE N° 13.....	31
PARTICELLA FORESTALE N° 17.....	32
PARTICELLA FORESTALE N° 18.....	33
PARTICELLA FORESTALE N° 19.....	34

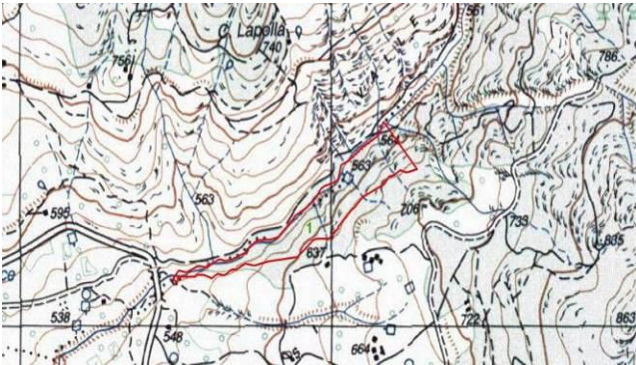
COMPRESA BOSCHI DI PROTEZIONE

PARTICELLA FORESTALE N° 1

superficie totale (ha)	6.05.32	superficie produttiva (ha)	6.05.32
altitudine minima (m s.l.m.)	542	altitudine massima (m s.l.m.)	606
età media (anni)	45	Pendenza (%)	50
Pietrosità	Scarsa	Esposizione	Nord
Viabilità	assente	Uso del suolo	bosco

Località Valle delle Mezzane - descrizione generale

Localizzazione su I.G.M. 1:3.000



Localizzazione su ortofotocarta 1:3.000



Descrizione fisionomica

Ceduo semplice di carpinella prevalente con cerro e roverella sporadici su versante in pendenza. Presenza di ceppaie in uno stadio piuttosto arbustivo e prostrato causa condizioni edafiche piuttosto scarse. Presenza di strato arbustivo diffuso, con individui sporadici di melastro e perastro e biancospino. Strato erbaceo caratterizzato da pungitopo e paleo silvestre (*Brachypodium sylvaticum*). Nella parte a valle lungo l'impluvio presenza di soggetti igrofilo appartenenti al genere *Salix*.

Descrizione sintetica degli interventi previsti

Nessun intervento previsto nel decennio di validità del piano. La provvigione risulta essere insufficiente e l'acclività è al limite delle possibilità per poter intraprendere interventi silvicoli con possibilità di accesso esclusivamente dal vallone. Si rinvergono lievi fenomeni di dissesto idrogeologico in particolar modo lungo il vallone. Tutte queste ragioni riconducono ad interventi di miglioramento forestale a macchiatico negativo realizzati per il tramite di cooperative agro-forestali esperte del settore attingendo a finanziamenti comunitari (P.S.R.) oppure anche mediante l'intervento di addetti degli Enti delegati alla forestazione rilasciando almeno 2-3 polloni per ceppaia scelti tra i migliori in modo da non far riscoppiare la carpinella.

foto 43



foto 60

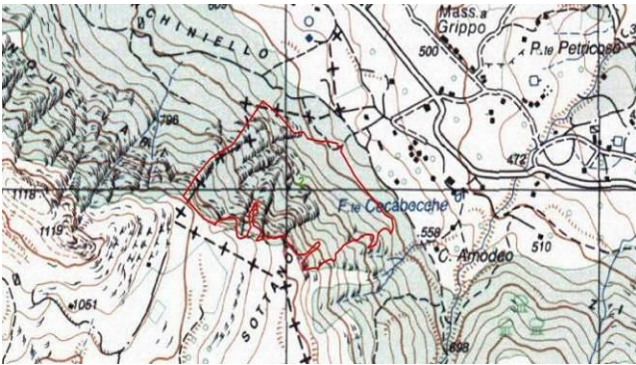


PARTICELLA FORESTALE N° 2

superficie totale (ha)	18.78.67	superficie produttiva (ha)	18.78.67
altitudine minima (m s.l.m.)	622	altitudine massima (m s.l.m.)	948
età media (anni)	50	Pendenza (%)	65
Pietrosità	Media	Esposizione	Est
Viabilità	assente	Uso del suolo	bosco

Località Pietra della Scala - descrizione generale

Localizzazione su I.G.M. 1:3.000



Localizzazione su ortofotocarta 1:3.000



Descrizione fisionomica

Ceduo semplice di carpinella su versante in forte pendenza mediamente roccioso. Presenza di ceppaie in uno stadio piuttosto arbustivo e prostrato causa condizioni edafiche scarse dovute all'acclività e alla rocciosità. Assenza di strato arbustivo e strato erbaceo. Presenza nella parte più in quota di un pascolo nudo caratterizzato da *graminaceae* tra cui la *Festuca sp.*

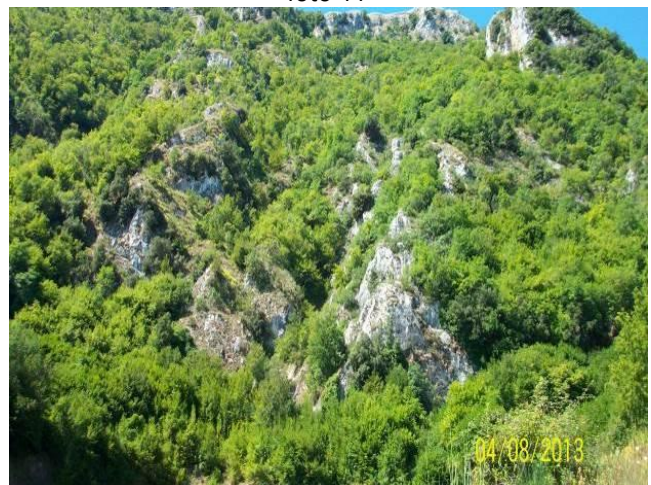
Descrizione sintetica degli interventi previsti

Nessun intervento previsto nel decennio di validità del piano, allorché di difficile accesso; alternativamente interventi di miglioramento forestale a macchiatico negativo realizzati per il tramite di cooperative agro-forestali o Ditte del settore attingendo a finanziamenti comunitari (P.S.R.) oppure mediante l'intervento di addetti degli Enti delegati alla forestazione (Area Programma) rilasciando almeno 2-3 polloni per ceppaia scelti tra i migliori in modo da non far riscoppiare la carpinella.

foto 41



foto 44

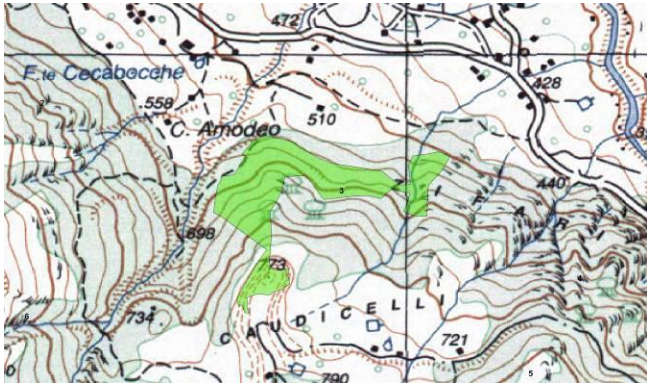


PARTICELLA FORESTALE N° 3

superficie totale (ha)	5.93.43	superficie produttiva (ha)	5.93.43
altitudine minima (m s.l.m.)	526	altitudine massima (m s.l.m.)	752
età media (anni)	50	Pendenza (%)	60
Pietrosità	Media	Esposizione	Est
Viabilità	assente	Uso del suolo	bosco

Località Caudicelli - descrizione generale

Localizzazione su I.G.M. 1:3.000



Localizzazione su ortofotocarta 1:3.000



Descrizione fisionomica

Ceduo semplice di carpinella su versante in forte pendenza mediamente roccioso. Presenza di ceppaie in uno stadio piuttosto arbustivo e prostrato causa condizioni edafiche scarse dovute all'acclività e alla rocciosità. Assenza di strato arbustivo e strato erbaceo. Nella parte più in quota piccola superficie a pascolo arborato.

Descrizione sintetica degli interventi previsti

Nessun intervento previsto nel decennio di validità del piano, allorché di difficile accesso; alternativamente interventi di miglioramento forestale a macchiatico negativo realizzati per il tramite di cooperative agro-forestali o Ditte del settore attingendo a finanziamenti comunitari (P.S.R.) oppure mediante l'intervento di addetti degli Enti delegati alla forestazione (Area Programma) rilasciando almeno 2-3 polloni per ceppaia scelti tra i migliori in modo da non far riscoppiare la carpinella.

foto 61

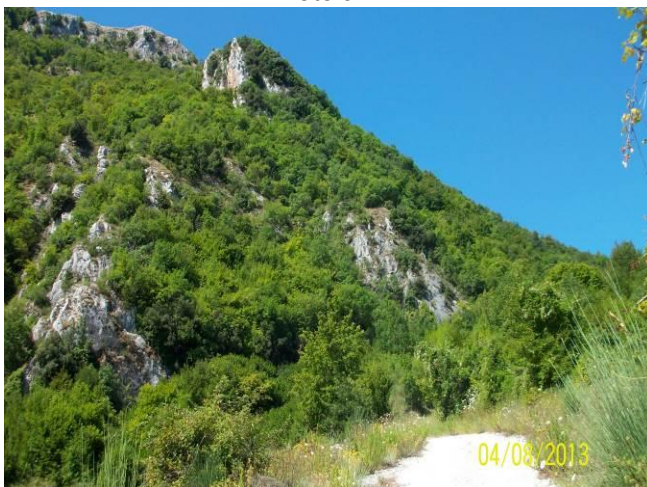


foto 63

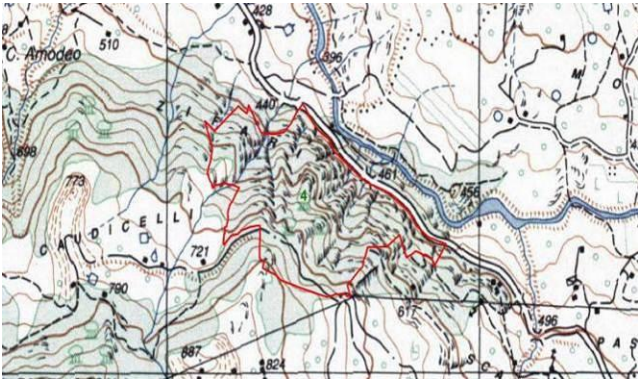


PARTICELLA FORESTALE N° 4

superficie totale (ha)	19.01.85	superficie produttiva (ha)	19.01.85
altitudine minima (m s.l.m.)	453	altitudine massima (m s.l.m.)	790
età media (anni)	50	Pendenza (%)	80
Pietrosità/Rocciosità	Media/Elevata	Esposizione	Nord-Est
Viabilità	assente	Uso del suolo	bosco

Località Caudicelli - descrizione generale

Localizzazione su I.G.M. 1:3.000



Localizzazione su ortofotocarta 1:3.000



Descrizione fisionomica

Ceduo semplice di carpinella su versante in forte pendenza mediamente roccioso. Presenza di ceppaie in uno stadio piuttosto arbustivo e prostrato causa condizioni edafiche scarse dovute all'acclività e alla rocciosità. Assenza di strato arbustivo e strato erbaceo.

Descrizione sintetica degli interventi previsti

Nessun intervento previsto nel decennio di validità del piano, allorché di difficile accesso; alternativamente interventi di miglioramento forestale a macchiatico negativo realizzati per il tramite di cooperative agro-forestali o Ditte del settore attingendo a finanziamenti comunitari (P.S.R.) oppure mediante l'intervento di addetti degli Enti delegati alla forestazione (Area Programma) rilasciando almeno 2-3 polloni per ceppaia scelti tra i migliori in modo da non far riscoppiare la carpinella.

foto 39



foto 57

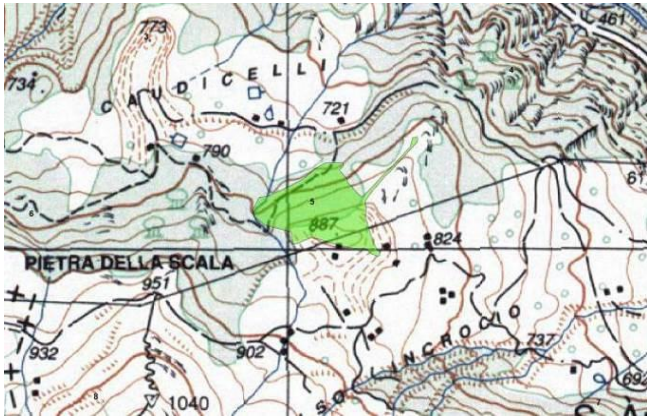


PARTICELLA FORESTALE N° 5

superficie totale (ha)	3.24.62	superficie produttiva (ha)	3.24.62
altitudine minima (m s.l.m.)	779	altitudine massima (m s.l.m.)	854
età media (anni)	60	Pendenza (%)	48
Pietrosità/Rocciosità	Scarsa/Media	Esposizione	Nord-Ovest
Viabilità	assente	Uso del suolo	bosco

Località Pietra della Scala - descrizione generale

Localizzazione su I.G.M. 1:3.000



Localizzazione su ortofotocarta 1:3.000



Descrizione fisionomica

Ceduo semplice di carpinella prevalente con cerro e roverella sporadici su versante in pendenza. Presenza di ceppaie in uno stadio piuttosto arbustivo e prostrato causa condizioni edafiche piuttosto scarse. Presenza di strato arbustivo diffuso, con individui sporadici di melastro e sorbo. Strato erbaceo caratterizzato da rosa canina e rovi. Piccola area a pascolo nudo occupata da specie graminaceae, Rumex acetosella, la Dactylis glomerata, ecc..

Descrizione sintetica degli interventi previsti

Nessun intervento previsto nel decennio di validità del piano. La provvigione risulta essere insufficiente e l'acclività è al limite delle possibilità per poter intraprendere interventi silvicoli. Per queste ragioni sarebbe auspicabile attingere ad interventi di miglioramento forestale a macchiatico negativo realizzati per il tramite di cooperative agro-forestali esperte del settore o Ditte del settore attingendo a finanziamenti comunitari (P.S.R.) o anche mediante l'intervento di addetti degli Enti delegati alla forestazione (Area Programma) rilasciando almeno 2-3 polloni per ceppaia scelti tra i migliori in modo da non far riscoppiare la carpinella.

foto 64



foto 65

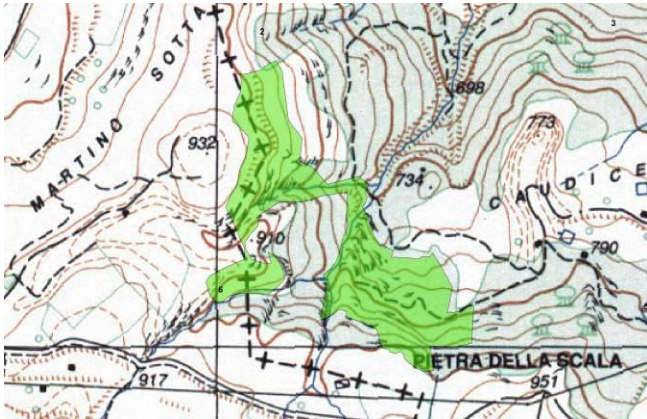


PARTICELLA FORESTALE N° 6

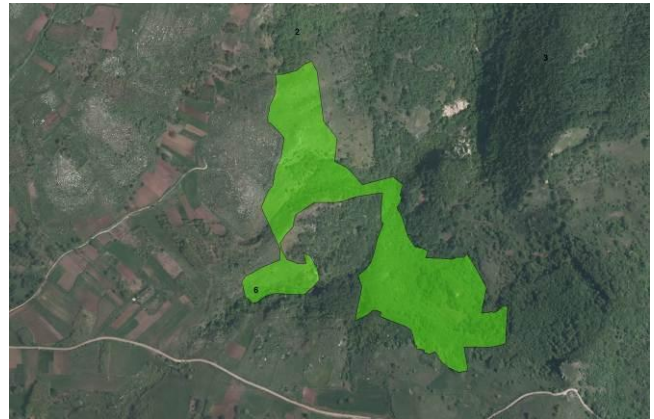
superficie totale (ha)	13.08.07	superficie produttiva (ha)	13.08.07
altitudine minima (m s.l.m.)	749	altitudine massima (m s.l.m.)	901
età media (anni)	55	Pendenza (%)	40
Pietrosità/Rocciosità	Media/Scarsa	Esposizione	Nord-Ovest
Viabilità	assente	Uso del suolo	bosco

Località Pietra della Scala - descrizione generale

Localizzazione su I.G.M. 1:3.000



Localizzazione su ortofotocarta 1:3.000



Descrizione fisionomica

Ceduo semplice di carpinella prevalente con cerro e roverella sporadici su versante in pendenza. Presenza di ceppaie in uno stadio piuttosto arbustivo e prostrato causa rocciosità e condizioni edafiche piuttosto scarse. Presenza di strato arbustivo diffuso, con individui sporadici di orniello. Strato erbaceo caratterizzato da rosa canina e rovi. Limitata area a pascolo arborato con soggetti da seme piuttosto radi di cerro e roverella.

Descrizione sintetica degli interventi previsti

Nessun intervento previsto nel decennio di validità del piano. La provvigione risulta essere insufficiente e l'acclività è al limite delle possibilità per poter intraprendere interventi silvicoli. Per queste ragioni sarebbe auspicabile attingere ad interventi di miglioramento forestale a macchiatico negativo realizzati per il tramite di cooperative agro-forestali esperte del settore o Ditte del settore attingendo a finanziamenti comunitari (P.S.R.) o anche mediante l'intervento di addetti degli Enti delegati alla forestazione (Area Programma) rilasciando almeno 2-3 polloni per ceppaia scelti tra i migliori in modo da non far riscoppiare la carpinella.

foto 66

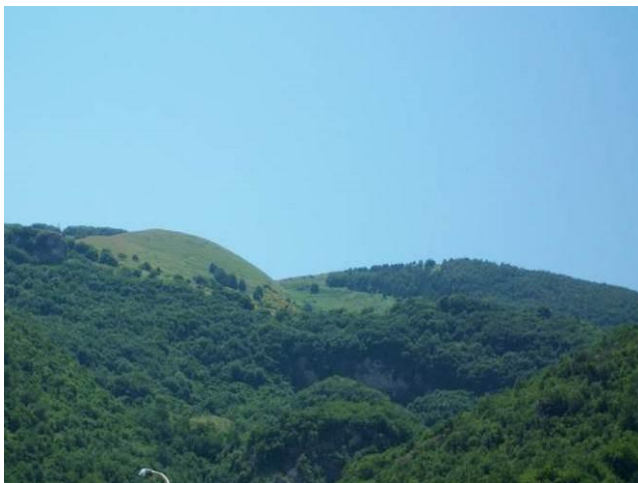
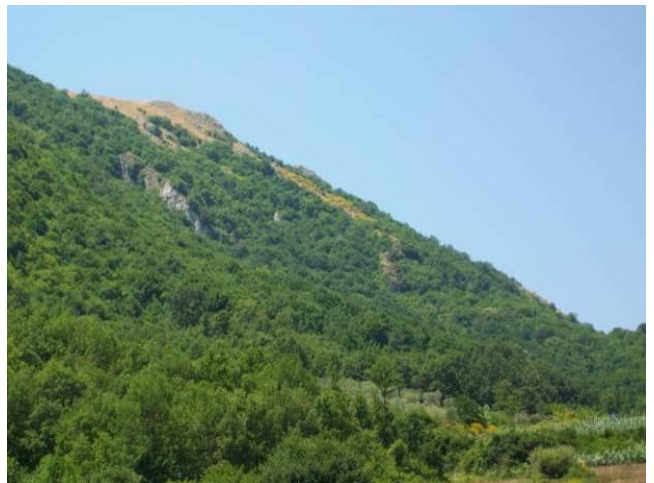


foto 70

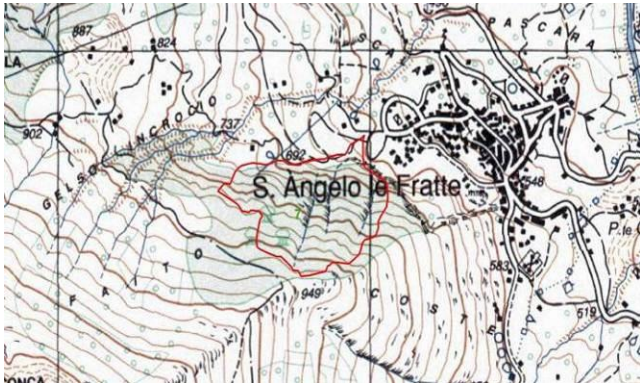


PARTICELLA FORESTALE N° 7

superficie totale (ha)	12.09.00	superficie produttiva (ha)	12.09.00
altitudine minima (m s.l.m.)	622	altitudine massima (m s.l.m.)	939
età media (anni)	60	Pendenza (%)	58
Pietrosità/Rocciosità	Scarsa/Media	Esposizione	Nord-Est
Viabilità	mediocre	Uso del suolo	bosco

Località Coste

Localizzazione su I.G.M. 1:3.000



Localizzazione su ortofotocarta 1:3.000



Descrizione fisionomica

Ceduo invecchiato di carpinella prevalente con cerro, roverella e castagno subordinato. Allo stadio arbustivo si rileva il biancospino, la rosa canina e i rovi. Strato erbaceo caratterizzato da pungitopo e graminacee. Moderata rocciosità ed elevata acclività che rende piuttosto difficile ogni tipo di intervento silvicolo. Assenza di piste forestali. Nella parte meno in quota è presente un pascolo arborato rappresentato da sporadiche piante da seme di castagno e roverella.

Descrizione sintetica degli interventi previsti

Nessun intervento previsto nel decennio di validità del piano poiché ubicata immediatamente alla testa del centro abitato. La provvigione risulta essere insufficiente. Possibilità di interventi di miglioramento forestale a macchiatico negativo realizzati per il tramite di cooperative agro-forestali esperte del settore o Ditte del settore attingendo a finanziamenti comunitari (P.S.R.) solo in caso di eventi accidentali o anche mediante l'intervento di addetti degli Enti delegati alla forestazione (Area Programma) rilasciando almeno 2-3 polloni per ceppaia scelti tra i migliori in termini di vigorosità in modo tale da garantire maggiore stabilità al soprassuolo ed assenza di invasività nei confronti delle specie infestanti.

foto 52



foto 53

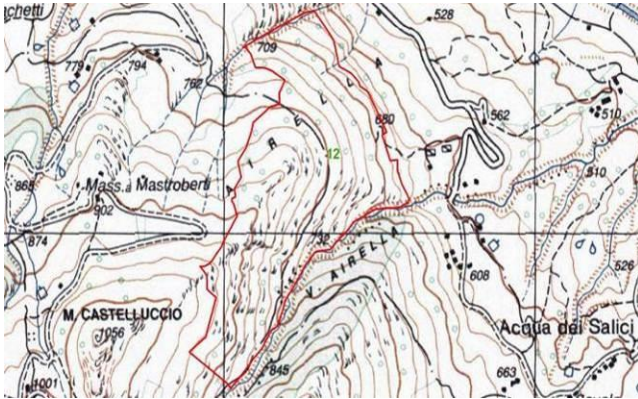


PARTICELLA FORESTALE N° 12

superficie totale (ha)	31.39.47	superficie produttiva (ha)	31.39.47
altitudine minima (m s.l.m.)	660	altitudine massima (m s.l.m.)	823
età media (anni)	55	Pendenza (%)	55
Pietrosità/Rocciosità	Elevata	Esposizione	Sud-Est
Viabilità	assente	Uso del suolo	bosco

Località *Destra di S. Ronzio*

Localizzazione su I.G.M. 1:3.000



Localizzazione su ortofotocarta 1:3.000



Descrizione fisionomica

Ceduo di carpinella prevalente con roverella di origine agamica sporadica su versante in pendenza. Presenza di ceppaie in uno stadio piuttosto arbustivo e prostrato causa rocciosità e condizioni edafiche piuttosto scarse. Presenza di strato arbustivo diffuso, con individui sporadici di ornio e ginestra. Strato erbaceo caratterizzato da rosa canina e rovi.

Descrizione sintetica degli interventi previsti

Nessun intervento previsto nel decennio di validità del piano a causa della rocciosità e pietrosità frequente. La provvigione risulta essere insufficiente e l'acclività è al limite delle possibilità per poter intraprendere interventi silvicoli anche di miglioramento. Per queste ragioni sarebbe auspicabile prevedere la naturale evoluzione dell'ecosistema.

foto 9



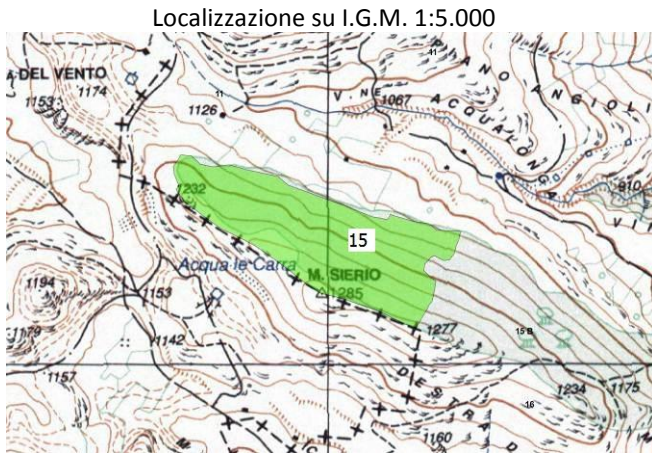
foto 10



COMPRESA DEI MIGLIORAMENTI FORESTALI

PARTICELLA FORESTALE N° 15

Località Monte Sierio - descrizione generale



Descrizione fisionomica

Fustaia transitoria di faggio caratterizzata in parte da ceppaie in precario stato vegetativo con pochi polloni per ceppaia ed in parte da polloni affrancati. La maggior parte dei polloni si presentano per lo più deperienti e/o seccagginosi soprattutto quelli alle esposizioni est. Il resto è rappresentato anche da piante da seme, seppur di origine agamica piuttosto esili spesso e volentieri contorte. Le condizioni edafiche non sono delle migliori causa ripetuto costipamento dovuto al pascolo dei bovini.

Descrizione sintetica degli interventi previsti

Si prevede un intervento di miglioramento forestale realizzati attraverso l'apporto di finanziamenti comunitari e/o P.S.R. tradotto in un trattamento selvicolturale basato sull'avviamento all'alto fusto attraverso diradamento su ceppaia e nei confronti di polloni affrancati e soggetti da seme in pessimo stato vegetativo rilasciando a dote del bosco in particolar modo piante da seme in buono stato vegetativo ed almeno due polloni per ceppaia laddove ve ne fossero in numero di 4 o più scelti tra quelli migliori dal punto di vista della vigoria, intervento da realizzarsi per il tramite di imprese agro-forestali esperte del settore oppure anche mediante l'intervento di addetti degli Enti delegati alla forestazione in modo tale da garantire maggiore stabilità al soprassuolo ed assenza di invasività ad opera di specie infestanti

Aree di Saggio di riferimento: n. 1, 2, 3, 4, 5, 6, 7, 8, 9, 10, 11

foto A.d.S. 4

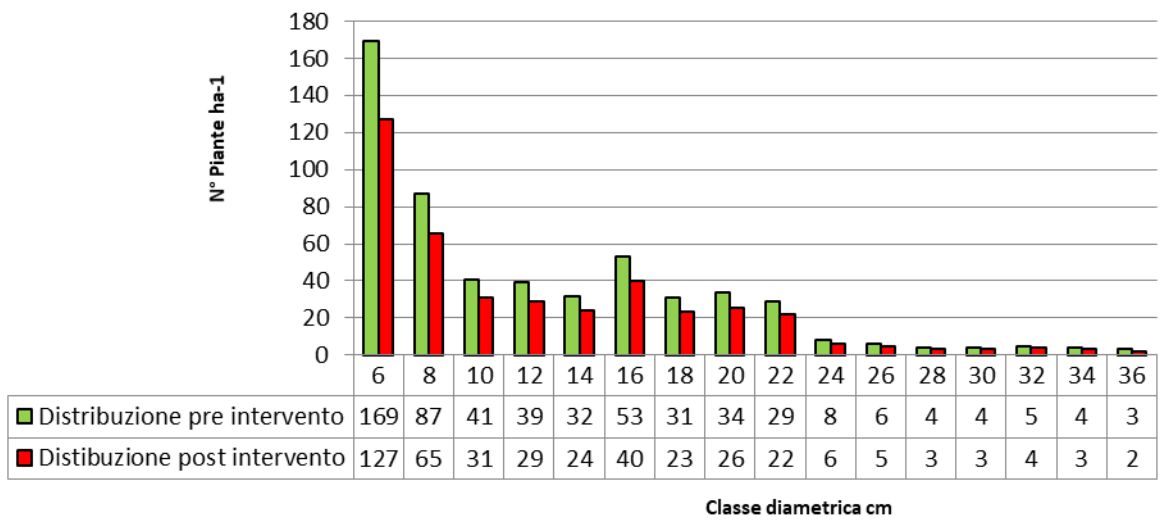


foto A.d.S. 11



Particella Forestale N° 15									
<i>Monte Sierio</i>									
superficie totale (ha)		13,7996		superficie produttiva (ha)		13,7996			
altitudine minima (m s.l.m.)		1123		altitudine massima (m s.l.m.)		1284			
area basimetrica per ettaro (m ²)		12,89		diametro medio (cm)		17			
età media (anni)		45-62		altezza media (m)		11,20			
provvigione totale (m ³)		1.066,99		provvigione per ettaro (m ³ ha ⁻¹)		77,32			
ripresa totale (m ³)		167,36		ripresa per ettaro (m ³ ha ⁻¹)		12,13			
Classe diam. Cm	ALBERI numero				VOLUME ASSESTAMENTALE m ³				
	Pre Intervento		Post Intervento		Volume unitario	Pre intervento		Post Intervento	
	per ha	totale	per ha	totale		per ha	totale	per ha	totale
6	169	2332	127	1749	0,0102	1,72	23,73	1,29	17,80
8	87	1201	65	900	0,0192	1,67	23,02	1,25	17,27
10	41	566	31	424	0,0323	1,33	18,29	0,99	13,72
12	39	538	29	404	0,0513	2,00	27,61	1,50	20,71
14	32	442	24	331	0,0755	2,42	33,35	1,81	25,01
16	53	731	40	549	0,1055	5,59	77,16	4,19	57,87
18	31	428	23	321	0,1417	4,39	60,61	3,29	45,45
20	34	469	26	352	0,1845	6,27	86,54	4,70	64,91
22	29	400	22	300	0,2338	6,78	93,56	5,08	70,17
24	8	110	6	83	0,2919	2,33	32,22	1,75	24,17
26	6	83	5	62	0,3511	2,11	29,07	1,58	21,80
28	4	55	3	41	0,4220	1,69	23,29	1,27	17,47
30	4	55	3	41	0,5098	2,04	28,14	1,53	21,11
32	5	69	4	52	0,5977	2,99	41,24	2,24	30,93
34	4	55	3	41	0,6955	2,78	38,39	2,09	28,79
36	3	41	2	31	0,8019	2,41	33,20	1,80	24,90
	549	7576	412	5682	TOTALE	48,51	669,42	36,38	502,07

Distribuzione delle classi diametriche nella particella forestale 15

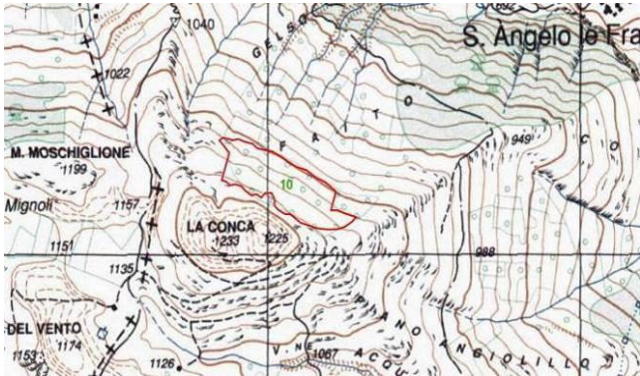


PARTICELLA FORESTALE N° 10

superficie totale (ha)	5.04.94	superficie produttiva (ha)	5.04.94
altitudine minima (m s.l.m.)	1114	altitudine massima (m s.l.m.)	1193
età media (anni)	62	Pendenza (%)	28
Pietrosità/Rocciosità	Scarsa/Scarsa	Esposizione	Nord-Est
Viabilità	assente	Uso del suolo	bosco

Località La Conca

Localizzazione su I.G.M. 1:3.000



Localizzazione su ortofotocarta 1:3.000



Descrizione fisionomica

Ceduo invecchiato di faggio prevalente con cerro sporadico. Stadio arbustivo ed erbaceo pressoché assente. Moderata rocciosità ed elevata acclività che rende piuttosto difficile ogni tipo di intervento silvicolo. Assenza di piste forestali.

Descrizione sintetica degli interventi previsti

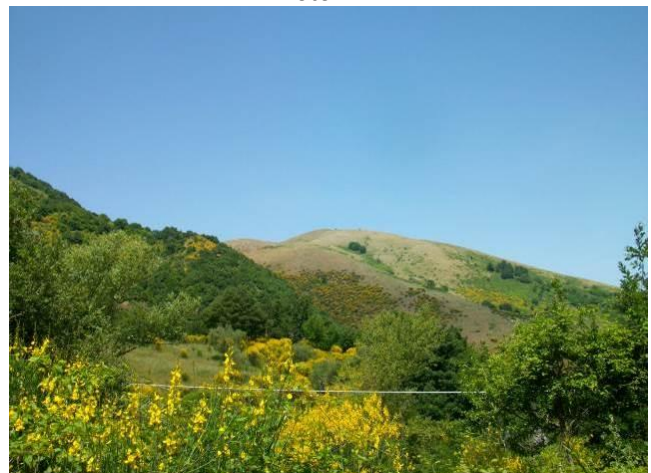
Si prevede un intervento di miglioramento forestale a macchiatico negativo realizzati attraverso l'apporto di finanziamenti comunitari e/o P.S.R. tradotto in un trattamento selvicolturale basato sull'avviamento all'alto fusto attraverso diradamento su ceppaia e nei confronti di polloni affrancati e soggetti da seme in pessimo stato vegetativo rilasciando a dote del bosco in particolar modo piante da seme in buono stato vegetativo ed almeno due polloni per ceppaia laddove ve ne fossero in numero di 4 o più scelti tra quelli migliori dal punto di vista della vigoria, intervento da realizzarsi per il tramite di imprese agro-forestali esperte del settore oppure anche mediante l'intervento di addetti degli Enti delegati alla forestazione in modo tale da garantire maggiore stabilità al soprassuolo ed assenza di invasività ad opera di specie infestanti.

Aree di Saggio di riferimento: n. 18, 19, 20

foto 71

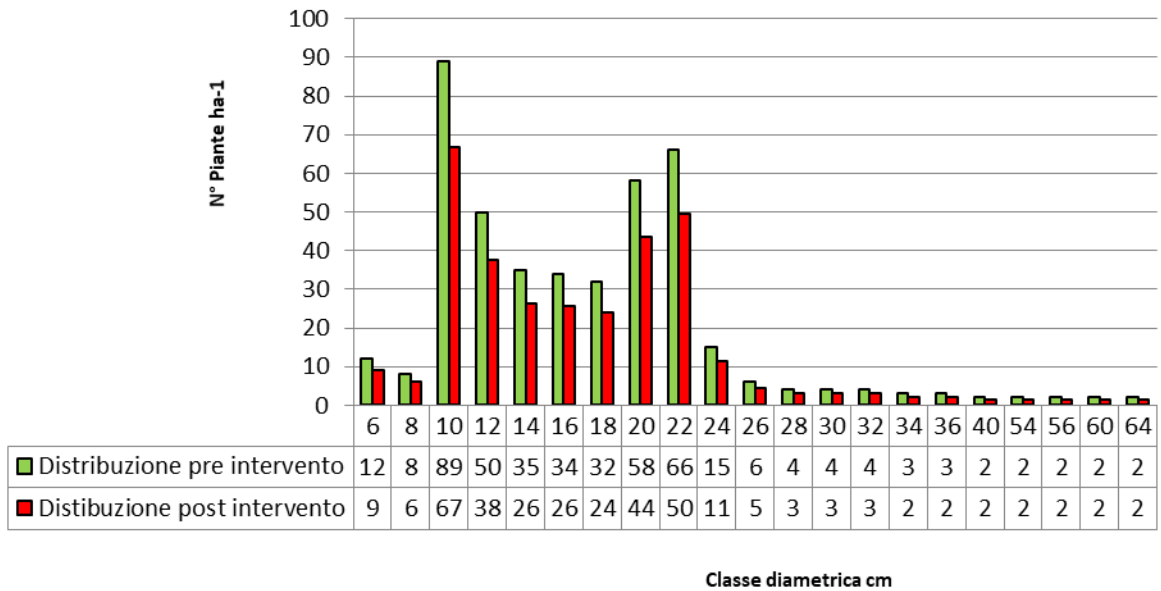


foto 72



Particella Forestale N° 10									
<i>L.tà La Conca</i>									
superficie totale (ha)		5,0494		superficie produttiva (ha)		5,0494			
altitudine minima (m s.l.m.)		1114		altitudine massima (m s.l.m.)		1193			
area basimetrica per ettaro (m ²)		11,40		diametro medio (cm)		18			
età media (anni)		45-62		altezza media (m)		12,50			
provvigione totale (m ³)		404,94		provvigione per ettaro (m ³ ha ⁻¹)		80,20			
ripresa totale (m ³)		101,23		ripresa per ettaro (m ³ ha ⁻¹)		20,05			
Classe diam. Cm	ALBERI numero				VOLUME ASSESTAMENTALE m ³				
	Pre Intervento		Post Intervento		Volume unitario	Pre intervento		Post Intervento	
	per ha	totale	per ha	totale		per ha	totale	per ha	totale
6	12	61	9	45	0,0102	0,12	0,62	0,09	0,46
8	8	40	6	30	0,0192	0,15	0,77	0,12	0,58
10	89	449	67	337	0,0323	2,88	14,53	2,16	10,90
12	50	252	38	189	0,0513	2,57	12,95	1,92	9,71
14	35	177	26	133	0,0755	2,64	13,35	1,98	10,01
16	34	172	26	129	0,1055	3,59	18,11	2,69	13,58
18	32	162	24	121	0,1417	4,53	22,89	3,40	17,17
20	58	293	44	220	0,1845	10,70	54,02	8,02	40,52
22	66	333	50	250	0,2338	15,43	77,91	11,57	58,43
24	15	76	11	57	0,2919	4,38	22,11	3,28	16,58
26	6	30	5	23	0,3511	2,11	10,64	1,58	7,98
28	4	20	3	15	0,4220	1,69	8,52	1,27	6,39
30	4	20	3	15	0,5098	2,04	10,30	1,53	7,72
32	4	20	3	15	0,5977	2,39	12,07	1,79	9,05
34	3	15	2	11	0,6955	2,09	10,54	1,56	7,90
36	3	15	2	11	0,8019	2,41	12,15	1,80	9,11
40	2	10	2	8	1,0108	2,02	10,21	1,52	7,66
54	2	10	2	8	1,8810	3,76	19,00	2,82	14,25
56	2	10	2	8	2,0671	4,13	20,88	3,10	15,66
60	2	10	2	8	2,4503	4,90	24,74	3,68	18,56
64	2	10	2	8	2,8361	5,67	28,64	4,25	21,48
	433	2186	325	1640	TOTALE	80,20	404,94	60,15	303,70

Distribuzione delle classi diametriche nella particella forestale 10

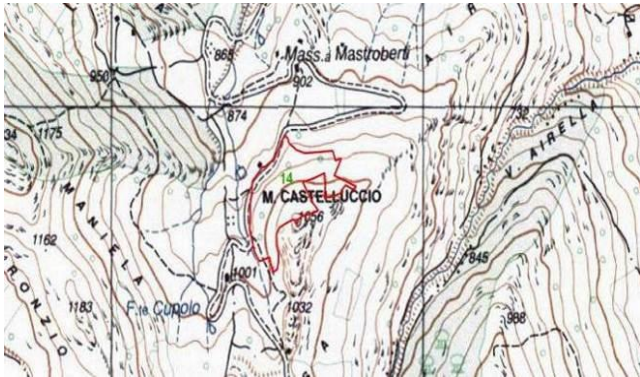


PARTICELLA FORESTALE N° 14

superficie totale (ha)	4.65.02	superficie produttiva (ha)	4.65.02
altitudine minima (m s.l.m.)	942	altitudine massima (m s.l.m.)	1053
età media (anni)	45	Pendenza (%)	35
Pietrosità/Rocciosità	Media/Scarsa	Esposizione	Nord-Ovest
Viabilità	modesta	Uso del suolo	bosco

Località M. Castelluccio

Localizzazione su I.G.M. 1:3.000



Localizzazione su ortofotocarta 1:3.000



Descrizione fisionomica

Fustaia transitoria di origine agamica a prevalenza di cerro con carpinella subordinata e nuclei di faggio a zona. Piano dominato caratterizzato da ceppaie di carpinella allo stadio arbustivo come lo sono anche la ginestra ed il biancospino. Strato erbaceo caratterizzato da graminacee. Moderata rocciosità. Scarsa fertilità e presenza di tagli furtivi che concorrono ad una scarsa provvigione.

Descrizione sintetica degli interventi previsti

Si prevede un intervento di miglioramento forestale nel decennio di validità del piano. La provvigione risulta essere insufficiente anche a causa di tagli furtivi e rocciosità affiorante che denotano scarsa provvigione nel versante ovest della particella forestale. Si rinvergono fenomeni di dissesto idrogeologico in particolar modo lungo la strada comunale che porta a Campo di Venere. L'assenza di piste di penetrazione boschiva riconducono ad interventi esclusivamente a macchiatico negativo che dovranno essere realizzati attraverso l'apporto di finanziamenti comunitari e/o P.S.R. oppure mediante l'intervento di addetti degli Enti delegati alla forestazione rilasciando almeno 2 polloni per ceppaia per le piante in buone condizioni mentre per quelle completamente danneggiate dal fuoco effettuare il taglio secondo le tecniche silvicole della tramarratura.

Aree di Saggio di riferimento: n. 21

foto 11

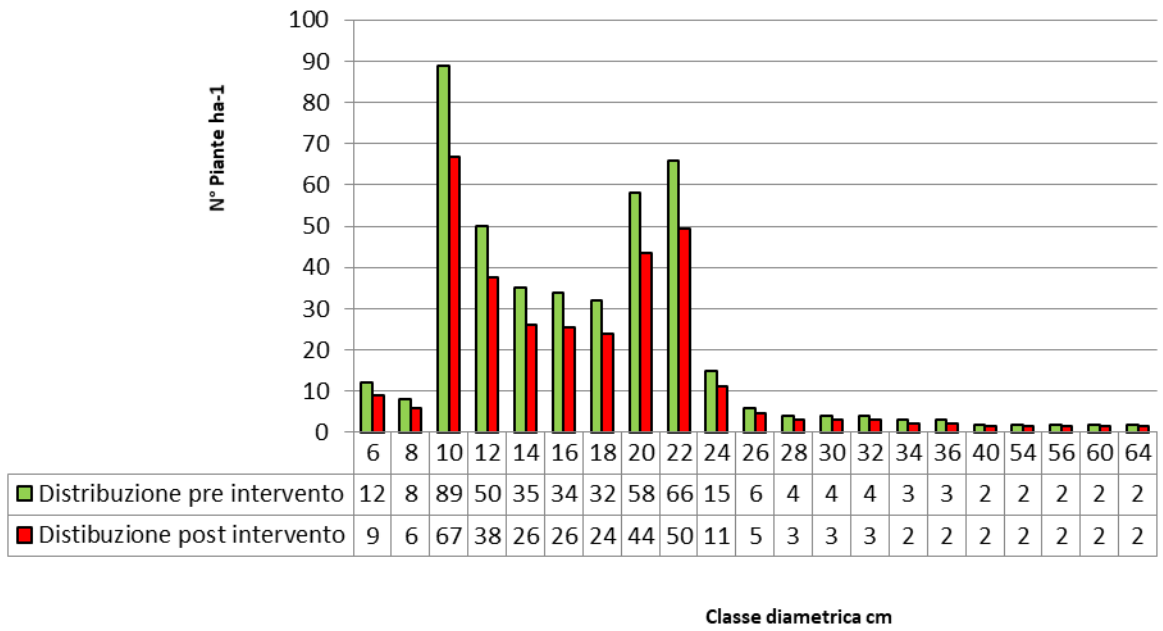


foto 12



Particella Forestale N° 14									
<i>L.tà La Conca</i>									
superficie totale (ha)		4,6502		superficie produttiva (ha)		4,6502			
altitudine minima (m s.l.m.)		942		altitudine massima (m s.l.m.)		1053			
area basimetrica per ettaro (m ²)		9,60		diametro medio (cm)		25			
età media (anni)		45-62		altezza media (m)		10,70			
provvigione totale (m ³)		206,02		provvigione per ettaro (m ³ ha ⁻¹)		44,30			
ripresa totale (m ³)		51,50		ripresa per ettaro (m ³ ha ⁻¹)		11,08			
Classe diam. Cm	ALBERI numero				VOLUME ASSESTAMENTALE m ³				
	Pre Intervento		Post Intervento		Volume unitario	Pre intervento		Post Intervento	
	per ha	totale	per ha	totale		per ha	totale	per ha	totale
6	9	42	7	31	0,0102	0,09	0,43	0,07	0,32
8	10	47	8	35	0,0192	0,19	0,89	0,14	0,67
10	38	177	29	133	0,0323	1,23	5,71	0,92	4,28
12	33	153	25	115	0,0513	1,69	7,87	1,27	5,90
14	23	107	17	80	0,0755	1,74	8,08	1,30	6,06
16	22	102	17	77	0,1055	2,32	10,79	1,74	8,09
18	21	98	16	73	0,1417	2,98	13,83	2,23	10,38
20	19	88	14	66	0,1845	3,50	16,30	2,63	12,22
22	13	60	10	45	0,2338	3,04	14,13	2,28	10,60
24	9	42	7	31	0,2919	2,63	12,21	1,97	9,16
26	6	28	5	21	0,3511	2,11	9,79	1,58	7,35
28	3	14	2	10	0,4220	1,27	5,89	0,95	4,42
30	3	14	2	10	0,5098	1,53	7,11	1,15	5,33
32	3	14	2	10	0,5977	1,79	8,34	1,34	6,25
34	2	9	2	7	0,6955	1,39	6,47	1,04	4,85
36	2	9	2	7	0,8019	1,60	7,46	1,20	5,59
40	2	9	2	7	1,0108	2,02	9,40	1,52	7,05
54	2	9	2	7	1,8810	3,76	17,49	2,82	13,12
56	2	9	2	7	2,0671	4,13	19,22	3,10	14,42
60	1	5	1	3	2,4503	2,45	11,39	1,84	8,55
64	1	5	1	3	2,8361	2,84	13,19	2,13	9,89
	224	1042	168	781	TOTALE	44,30	206,02	33,23	154,51

Distribuzione delle classi diametriche nella particella forestale 14

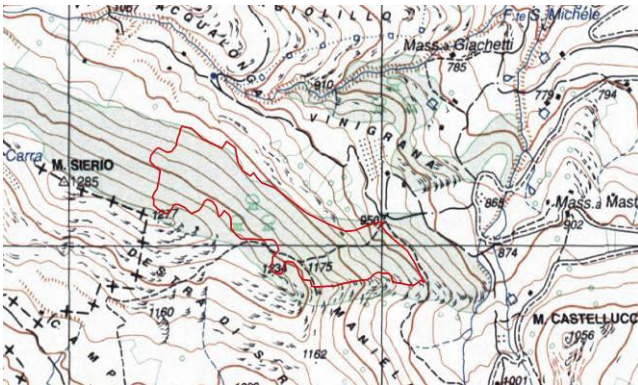


PARTICELLA FORESTALE N° 16

superficie totale (ha)	15.26.00	superficie produttiva (ha)	15.26.00
altitudine minima (m s.l.m.)	971	altitudine massima (m s.l.m.)	1278
età media (anni)	45	Pendenza (%)	60
Pietrosità/Rocciosità	Media/Scarsa	Esposizione	Nord
Viabilità	mediocre	Uso del suolo	bosco

Località Monte Sierio - descrizione generale

Localizzazione su I.G.M. 1:3.000



Localizzazione su ortofotocarta 1:3.000



Descrizione fisionomica

Novelletto a prevalenza di olmo campestre con carpinella, acero spp. ed altre latifoglie decidue subordinate. Presenza di numerosi polloni affrancati. Piano dominato caratterizzato da sporadiche ceppaie di carpinella allo stadio arbustivo. Strato erbaceo caratterizzato da rovi, rosa canina, biancospino. Poca rocciosità.

Descrizione sintetica interventi previsti

Si prevede un intervento di miglioramento forestale a macchiatico negativo realizzati attraverso l'apporto di finanziamenti comunitari e/o P.S.R. tradotto in un trattamento selvicolturale basato sull'avviamento all'alto fusto attraverso diradamento su ceppaia e nei confronti di polloni affrancati e soggetti da seme in pessimo stato vegetativo rilasciando a dote del bosco in particolar modo piante da seme in buono stato vegetativo ed almeno due polloni per ceppaia laddove ve ne fossero in numero di 4 o più scelti tra quelli migliori dal punto di vista della vigoria, intervento da realizzarsi per il tramite di imprese agro-forestali esperte del settore oppure anche mediante l'intervento di addetti degli Enti delegati alla forestazione in modo tale da garantire maggiore stabilità al soprassuolo ed assenza di invasività ad opera di specie infestanti.

Aree di Saggio di riferimento: n. 12, 13, 14, 15, 16

Foto 14

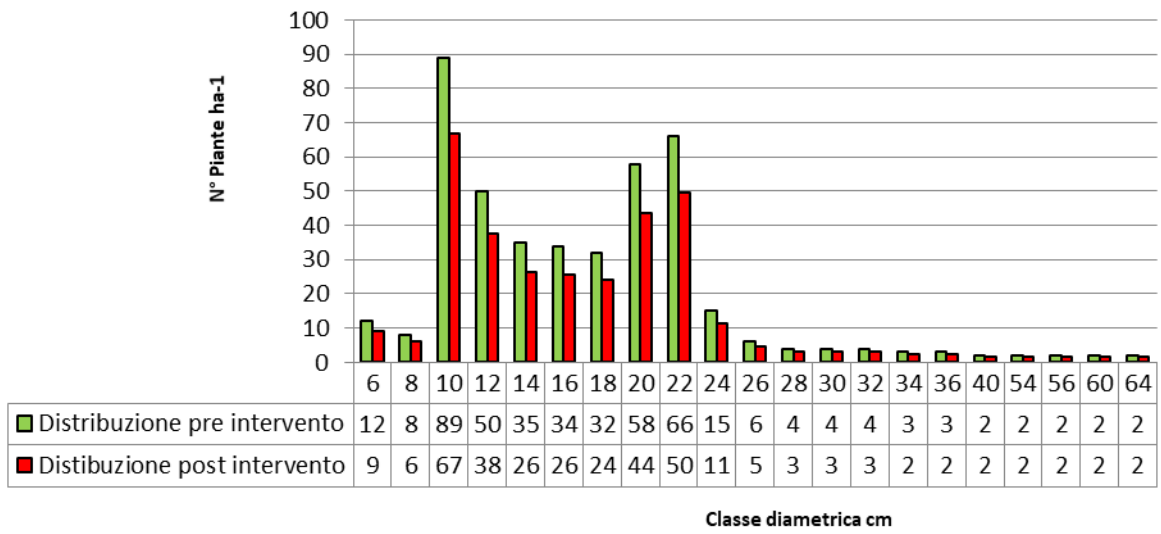


Foto 15



Particella Forestale N° 16									
<i>L.tà La Conca</i>									
superficie totale (ha)		15,2600		superficie produttiva (ha)		15,2600			
altitudine minima (m s.l.m.)		971		altitudine massima (m s.l.m.)		1278			
area basimetrica per ettaro (m ²)		7,204		diametro medio (cm)		19			
età media (anni)		45-62		altezza media (m)		10,90			
provvigione totale (m ³)		690,32		provvigione per ettaro (m ³ ha ⁻¹)		45,24			
ripresa totale (m ³)		172,58		ripresa per ettaro (m ³ ha ⁻¹)		11,31			
Classe diam. Cm	ALBERI numero				VOLUME ASSESTAMENTALE m ³				
	Pre Intervento		Post Intervento		Volume unitario	Pre intervento		Post Intervento	
	per ha	totale	per ha	totale		per ha	totale	per ha	totale
6	12	183	9	137	0,0102	0,12	1,86	0,09	1,40
8	6	92	5	69	0,0192	0,12	1,76	0,09	1,32
10	55	839	41	629	0,0323	1,78	27,14	1,33	20,35
12	25	382	19	286	0,0513	1,28	19,57	0,96	14,68
14	26	397	20	298	0,0755	1,96	29,96	1,47	22,47
16	18	275	14	206	0,1055	1,90	28,98	1,42	21,73
18	33	504	25	378	0,1417	4,68	71,34	3,51	53,51
20	41	626	31	469	0,1845	7,56	115,41	5,67	86,56
22	12	183	9	137	0,2338	2,81	42,81	2,10	32,11
24	9	137	7	103	0,2919	2,63	40,08	1,97	30,06
26	7	107	5	80	0,3511	2,46	37,50	1,84	28,12
28	5	76	4	57	0,4220	2,11	32,20	1,58	24,15
30	3	46	2	34	0,5098	1,53	23,34	1,15	17,50
32	3	46	2	34	0,5977	1,79	27,36	1,34	20,52
34	3	46	2	34	0,6955	2,09	31,84	1,56	23,88
36	2	31	2	23	0,8019	1,60	24,47	1,20	18,36
40	2	31	2	23	1,0108	2,02	30,85	1,52	23,14
44	2	31	2	23	1,2367	2,47	37,74	1,86	28,31
54	1	15	1	11	1,8810	1,88	28,70	1,41	21,53
60	1	15	1	11	2,4503	2,45	37,39	1,84	28,04
	266	4059	200	3044	TOTALE	45,24	690,32	33,93	517,74

Distribuzione delle classi diametriche nella particella forestale 16



COMPRESA DEL PASCOLO

PARTICELLA FORESTALE N° 8

superficie totale (ha)	3.17.13	superficie produttiva (ha)	3.17.13
altitudine minima (m s.l.m.)	481	altitudine massima (m s.l.m.)	1155
età media (anni)	/	Pendenza (%)	45
Pietrosità/Rocciosità	Scarsa/Scarsa	Esposizione	Nord-Est
Viabilità	assente	Uso del suolo	Pascolo nudo

Località Pietra della Scala - descrizione generale

Localizzazione su I.G.M. 1:6.000



Localizzazione su ortofotocarta 1:6.000



Descrizione fisionomica

Pascolo cespugliato occupato in una forma piuttosto prostrata dalla ginestra, rumex acetosella e graminacee varie.

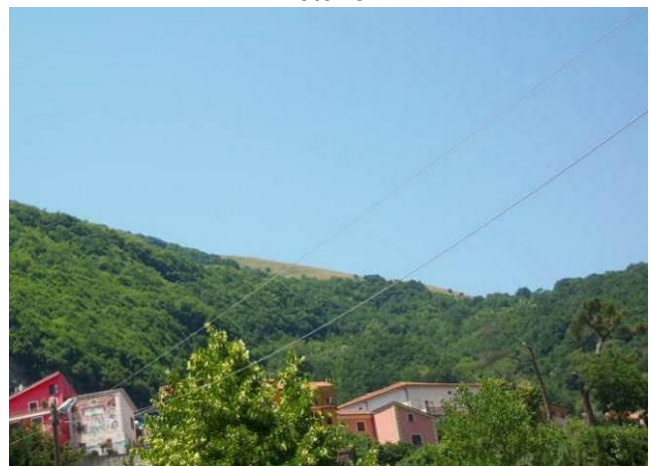
Descrizione sintetica degli interventi previsti

Nessun intervento nel decennio. Particella forestale impiegata per la fida pascolo oggetto del calcolo definitivo delle UBA per cui finalizzata tutt'al più ad un piano di miglioramento del pascolo a seguito di finanziamenti con il P.S.R. Attualmente il pascolo presenta un'ottima pabularità. All'interno della particella non si rinvenivano fenomeni di dissesto idrogeologico. Sono presenti camminamenti di animali all'interno della particella a giustificazione del fatto che già veniva impiegata per il pascolamento. Saranno previsti interventi di miglioramento al pascolo cespugliato solo a seguito di finanziamenti attraverso il P.S.R. Basilicata 2014-2020 oppure altre forme di contributo comunitario.

Foto 24



Foto 25

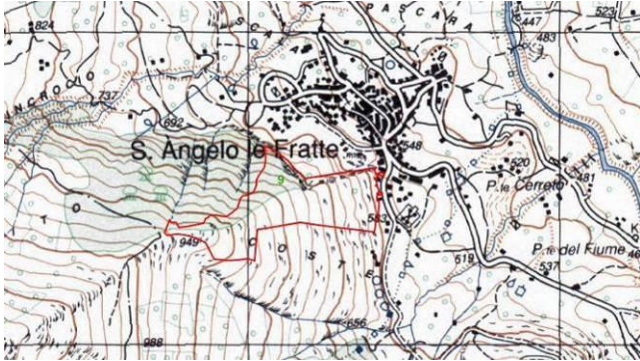


PARTICELLA FORESTALE N° 9

superficie totale (ha)	10.36.43	superficie produttiva (ha)	10.36.43
altitudine minima (m s.l.m.)	602	altitudine massima (m s.l.m.)	939
età media (anni)	/	Pendenza (%)	70
Pietrosità/Rocciosità	Scarsa/Media	Esposizione	Nord-Est
Viabilità	assente	Uso del suolo	Pascolo cespugliato/arborato

Località Coste - descrizione generale

Localizzazione su I.G.M. 1:5.000



Localizzazione su ortofotocarta 1:5.000



Descrizione fisionomica

Pascolo cespugliato a prevalenza di ginestre, in forma prostrata e disforme sulla superficie della particella forestale; si rinviene una piccola area a nord-ovest della particella occupata da carpinella allo strato arbustivo. Sono presenti altresì nello strato erbaceo specie accessorie quali il rumex acetosella, la dactylis glomerata, ecc.

Descrizione sintetica degli interventi previsti

Nessun intervento nel decennio. Particella forestale impiegata per la fida pascolo oggetto del calcolo definitivo delle UBA per cui finalizzata tuttalpiù ad un piano di miglioramento del pascolo a seguito di finanziamenti con il P.S.R. Attualmente il pascolo cespugliato presenta un'ottima pabularità. All'interno della particella non sono presenti fenomeni di dissesto idrogeologico anche perché è presente una moderata rocciosità. Sono presenti camminamenti di animali all'interno della particella a giustificazione del fatto che già veniva impiegata per il pascolamento. Saranno previsti interventi di miglioramento al pascolo cespugliato solo a seguito di finanziamenti attraverso il P.S.R. Basilicata 2014-2020 oppure altre forme di contributo comunitario.

foto 27



Foto 28

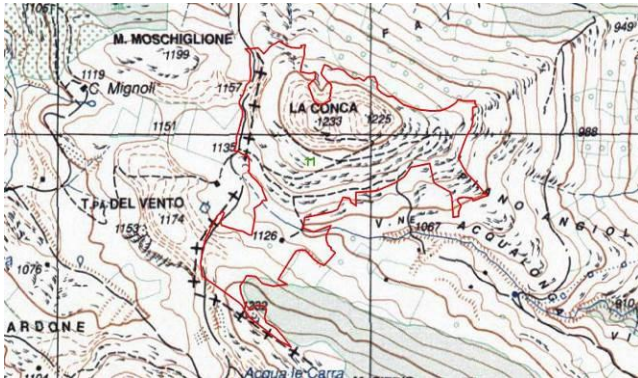


PARTICELLA FORESTALE N° 11

superficie totale (ha)	32.22.00	superficie produttiva (ha)	32.22.00
altitudine minima (m s.l.m.)	1102	altitudine massima (m s.l.m.)	1204
età media (anni)	62	Pendenza (%)	40
Pietrosità/Rocciosità	Scarsa/Media	Esposizione	Nord-Est
Viabilità	assente	Uso del suolo	Pascolo nudo con incluso

Località La Conca - descrizione generale

Localizzazione su I.G.M. 1:5.000



Localizzazione su ortofotocarta 1:5.000



Descrizione fisionomica

Pascolo cespugliato a prevalenza di ginestre, in forma prostrata e disforme sulla superficie della particella forestale; presenza sporadica di ceppaie di faggio sia in prossimità della particella forestale 15 che in prossimità della 10. Sono presenti altresì nello strato erbaceo specie accessorie quali il rumex acetosella, la dactylis glomerata, ecc. Presenza di una piccola superficie di ha 0.43.00 all'interno della superficie complessiva della particella f. a nord-ovest all'interno della quale si riscontra un ceduo invecchiato di faggio prevalente con cerro sporadico che sarà oggetto di miglioramenti forestali. Stadio arbustivo ed erbaceo pressoché assente. Moderata rocciosità ed elevata acclività che rende piuttosto difficile ogni tipo di intervento silvicolo. Assenza di piste forestali.

Descrizione sintetica degli interventi previsti

Sulla superficie pascolivo nessun intervento nel decennio. Particella forestale impiegata per la fida pascolo oggetto del calcolo definitivo delle UBA per cui finalizzata tutt'al più ad un piano di miglioramento del pascolo a seguito di finanziamenti con il P.S.R. Attualmente il pascolo cespugliato presenta un'ottima pabularità. All'interno della particella attualmente non sono presenti fenomeni di dissesto idrogeologico. Sono presenti camminamenti di animali all'interno della particella a giustificazione del fatto che già veniva impiegata per il pascolamento. Saranno previsti interventi di miglioramento al pascolo cespugliato solo a seguito di finanziamenti attraverso il P.S.R. Basilicata 2014-2020 oppure altre forme di contributo comunitario. L'incluso particellare per ha 0.43.00 seguirà le linee d'indirizzo delle particelle f. 16-15-14-10

Aree di Saggio di riferimento: n. 17

foto 29



Foto 30

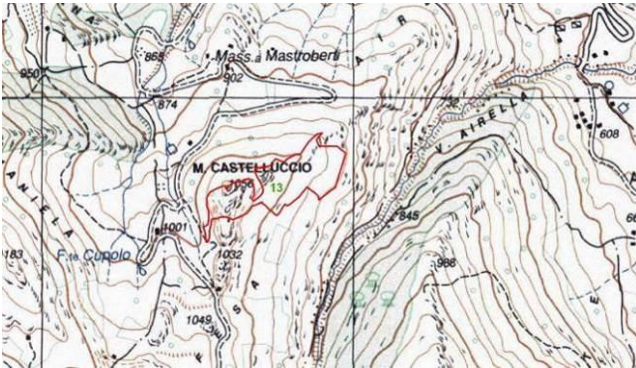


PARTICELLA FORESTALE N° 13

superficie totale (ha)	5.36.04	superficie produttiva (ha)	5.36.04
altitudine minima (m s.l.m.)	951	altitudine massima (m s.l.m.)	1027
età media (anni)	/	Pendenza (%)	35
Pietrosità/Rocciosità	Media/Media	Esposizione	Nord-Ovest
Viabilità	assente	Uso del suolo	Pascolo arborato

Località M. Castelluccio - descrizione generale

Localizzazione su I.G.M. 1:5.000



Localizzazione su ortofotocarta 1:5.000



Descrizione fisionomica

Pascolo cespugliato a prevalenza di ginestra con sporadiche ceppaie di faggio disposte in maniera disforme. Sono presenti altresì la rumex acetosella, la dactylis glomerata, e graminacee varie.

Descrizione sintetica degli interventi previsti

Nessun intervento nel decennio. Particella forestale impiegata per la fida pascolo oggetto del calcolo definitivo delle UBA per cui finalizzata tutt'al più ad un piano di miglioramento del pascolo a seguito di finanziamenti con il P.S.R. Attualmente il pascolo cespugliato presenta un'ottima pabularità per i bovini. All'interno della particella non sono presenti fenomeni di dissesto idrogeologico anche perché è presente un'elevata rocciosità. Sono presenti camminamenti di animali all'interno della particella a giustificazione del fatto che già veniva impiegata per il pascolamento. Saranno previsti interventi di miglioramento al pascolo cespugliato solo a seguito di finanziamenti attraverso il P.S.R. Basilicata 2014-2020 oppure altre forme di contributo comunitario.

foto 31



Foto 32

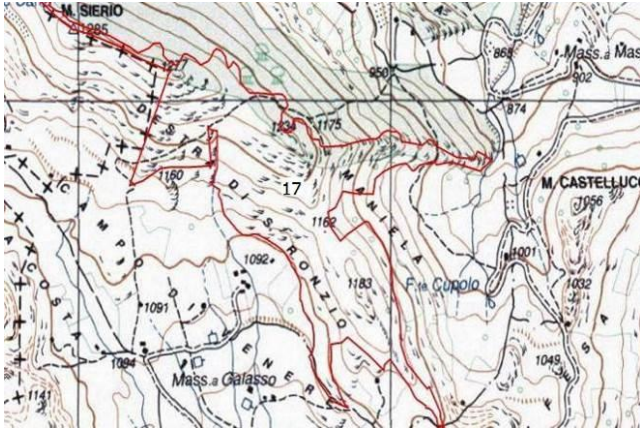


PARTICELLA FORESTALE N° 17

superficie totale (ha)	35.75.58	superficie produttiva (ha)	35.75.58
altitudine minima (m s.l.m.)	906	altitudine massima (m s.l.m.)	1174
età media (anni)	/	Pendenza (%)	55
Pietrosità/Rocciosità	Media/Media	Esposizione	Nord-Est
Viabilità	assente	Uso del suolo	Pascolo nudo/arborato

Località Monte Sierio - descrizione generale

Localizzazione su I.G.M. 1:5.000



Localizzazione su ortofotocarta 1:5.000



Descrizione fisionomica

Pascolo nudo a prevalenza di graminacee con sporadica presenza di ceppaie di faggio in uno stato piuttosto aduggiato.

Descrizione sintetica degli interventi previsti

Nessun intervento nel decennio. Particella forestale impiegata per la fida pascolo oggetto del calcolo definitivo delle UBA. Attualmente il pascolo nudo presenta un'ottima pabularità. All'interno della particella non sono presenti fenomeni di dissesto idrogeologico. Sono presenti camminamenti di animali all'interno della particella a giustificazione del fatto che già veniva impiegata per il pascolamento. Saranno previsti interventi di miglioramento al pascolo nudo solo a seguito di finanziamenti attraverso il P.S.R. Basilicata 2014-2020 oppure altre forme di contributo comunitario.

Foto 33



Foto 34

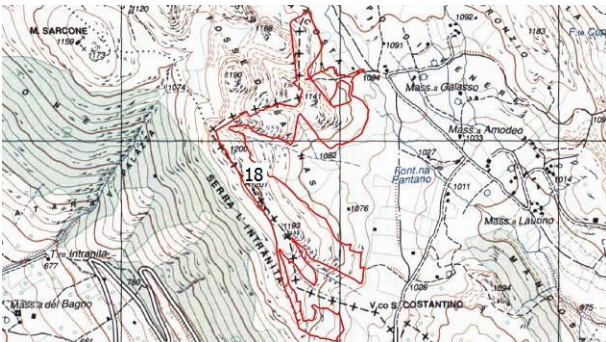


PARTICELLA FORESTALE N° 18

superficie totale (ha)	30.41.39	superficie produttiva (ha)	30.41.39
altitudine minima (m s.l.m.)	1069	altitudine massima (m s.l.m.)	1182
età media (anni)	/	Pendenza (%)	35
Pietrosità/Rocciosità	Scarsa/Media	Esposizione	Est
Viabilità	assente	Uso del suolo	Pascolo nudo

Località Monte Sierio - descrizione generale

Localizzazione su I.G.M. 1:5.000



Localizzazione su ortofotocarta 1:5.000



Descrizione fisionomica

Pascolo nudo a prevalenza di graminacee rappresentate dalla festuca circummediterranea, Bromus spp.

Descrizione sintetica degli interventi previsti

Nessun intervento nel decennio. Particella forestale impiegata per la fida pascolo oggetto del calcolo definitivo delle UBA. Attualmente il pascolo nudo presenta un'ottima pabularità. All'interno della particella non sono presenti fenomeni di dissesto idrogeologico. Sono presenti camminamenti di animali all'interno della particella a giustificazione del fatto che già veniva impiegata per il pascolamento. Saranno previsti interventi di miglioramento al pascolo nudo solo a seguito di finanziamenti attraverso il P.S.R. Basilicata 2014-2020 oppure altre forme di contributo comunitario.

Foto 35



Foto 36

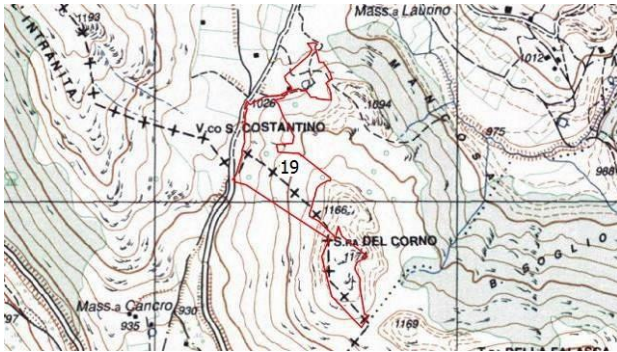


PARTICELLA FORESTALE N° 19

superficie totale (ha)	11.18.59	superficie produttiva (ha)	11.18.59
altitudine minima (m s.l.m.)	1036	altitudine massima (m s.l.m.)	1157
età media (anni)	/	Pendenza (%)	45
Pietrosità/Rocciosità	Scarsa/Media	Esposizione	Est
Viabilità	buona	Uso del suolo	Pascolo arborato

Località Monte Siero - descrizione generale

Localizzazione su I.G.M. 1:5.000



Localizzazione su ortofotocarta 1:5.000



Descrizione fisionomica

Pascolo arborato contraddistinto sia da specie erbacee quali le graminacee e sia da ceppaie di faggio piuttosto rade a crescita stentata.

Descrizione sintetica degli interventi previsti

Nessun intervento nel decennio. Particella forestale impiegata per la fida pascolo oggetto del calcolo definitivo delle UBA. Attualmente il pascolo nudo presenta un'ottima pabularità. All'interno della particella non sono presenti fenomeni di dissesto idrogeologico. Sono presenti camminamenti di animali all'interno della particella a giustificazione del fatto che già veniva impiegata per il pascolamento. Saranno previsti interventi di miglioramento al pascolo arborato solo a seguito di finanziamenti attraverso il P.S.R. Basilicata 2014-2020 oppure altre forme di contributo comunitario.

Foto 37



Foto 38

